



EVROPSKÁ UNIE  
Evropské strukturální a investiční fondy  
Operační program Výzkum, vývoj a vzdělávání



Místní akční plány rozvoje vzdělávání III - správní obvod Praha 7

CZ.02.3.68/0.0/0.0/20\_082/0023081

# Strategický rámec MAP do roku 2025

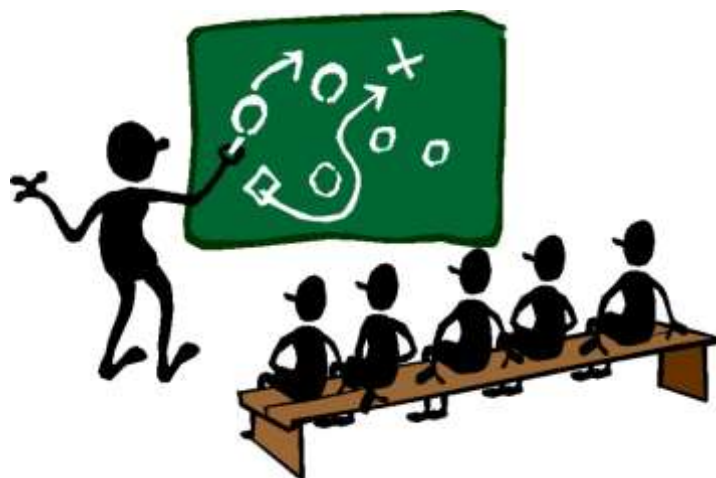
pro SPRÁVNÍ OBVOD PRAHA 7

**Operační program výzkum, vývoj a vzdělávání (OP VVV)**

**Verze: V. aktualizace**

**Praha, září 2023**

## Titulní list



Místní akční plán vzdělávání:	Správní obvod Praha 7 zahrnující městskou část Praha 7 a Troja
Předkládá realizační tým projektu:	Místní akční plány rozvoje vzdělávání III – správní obvod Praha 7
Registrační číslo projektu:	CZ.02.3.68/0.0/0.0/20_082/0023081
Datum odevzdání:	30. 11. 2023

## Obsah

1. Úvodní slovo	4
2. Manažerské shrnutí	5
3. Řízení procesu MAP	6
4. Analytická část	8
5. Implementační část	10
6. Strategická část: Strategický rámec MAP do roku 2025	12
Cíl 1.1 Prostředí vzdělávacích zařízení, které vytváří ideální podmínky pro rozvoj všech dětí	14
Cíl 1.2 Úspěch pro každé dítě a zdravé učení	16
Cíl 1.3 Pestré, zdravé a bezpečné trávení volného času	19

# 1. Úvodní slovo

*Vážení zapojení aktéři,*

*jako místostarostka naší městské části se zodpovědností za školství, bych Vám ráda poděkovala za vaše zapojení a účast na aktivitách městské části Praha 7 v oblasti vzdělávání a v souvisejících oblastech, kterými jsou - krom té vzdělávací - také oblast sociální, volnočasová, kulturní, péče o veřejný prostor, případně další dle potřeby.*

*Především bych ráda vyjádřila upřímné díky všem zapojeným školám a realizátorům projektu, kteří od samého počátku projektu věnovali svoje kapacity vizi lepšího a kvalitnějšího vzdělávání v naší městské části. Odhodlanosti a oddanosti věci vzdělávání u všech zapojených aktérů si nesmírně vážím.*

*Poděkování patří především:*

- všem zapojeným mateřským a základním školám v území včetně soukromých a zřizovaných jinými zřizovateli než městská část Praha 7 a Troja, jejich vedení, pedagogickým i nepedagogickým pracovníkům*
- relevantním spolupracujícím odborům městské části Praha 7 (sociální odbory včetně OSPOD, odbor péče o veřejný prostor, odbor ekonomický, personální, právní, odbor investic a veřejných zakázek nebo odbor majetku)*
- organizacím sociálních služeb v území*
- organizacím neformálního a volnočasového vzdělávání v území*
- centrálním organizacím (NPI ČR, MHMP), a zejména poskytovateli dotací na zajištění realizace projektů MAP, kterým je MŠMT.*

*Zároveň děkuji za stabilní podporu vedení radnice, tj. zejména pana starostovi, radním, zastupitelům a panu tajemníkovi úřadu.*

*Naše školy jsou místem, kde se děti a žáci získávají základy pro svůj úspěch a rozvoj. Proto je nezbytné, abychom společně pracovali na neustálém zlepšování našeho předškolního a základního vzdělávání. Strategický rámec MAP nám poskytuje jasnou vizi a směřování, jak toho dosáhnout, nastiňuje další výzvy pro oblast školství a vzdělávání obecně, na jejichž společné řešení v dalším období se opět těším, stejně jako vedoucí odboru vzdělávání a projektového řízení, paní Soňa Hradecká, a realizační tým projektu.*

*Znovu vám všem děkuji a těším se na naši další spolupráci na cestě ke zlepšení vzdělávacího systému v území Prahy 7.*

*Srdečně*

*Předsedkyně Řídícího výboru MAP  
místostarostka  
Mgr. Hana Šišková*

## 2. Manažerské shrnutí

Městská část Praha 7 zahájila k 1. 8. 2022 realizaci projektu Místní akční plány rozvoje vzdělávání III - správní obvod Praha 7 (dále jen „MAP III“), reg. č. CZ.02.3.68/0.0/0.0/20\_082/0023081, který navázal na projekty Místní akční plány rozvoje vzdělávání - správní obvod Praha 7 I a II (dále jen „MAP I nebo II“).

Po zahájení projektu MAP III proběhla aktualizace dokumentace a orgánů MAP:

- složení Řídicího výboru MAP (dále také „ŘV MAP III“ nebo „ŘV“)
- Statut a Jednací řád ŘV MAP III
- realizační tým MAP III (dále také „RT MAP III“) - organizační struktura, včetně popisu rozdělení rolí, povinností a odpovědností
- ustavení nových pracovních skupin (dále také „PS“) v návaznosti na změny v jejich zaměření oproti MAP I a II
- identifikace dotčené veřejnosti
- komunikační plán MAP
- obsazení pozice školního koordinátora na každé zapojené škole, který představuje prostředníka mezi RT MAP a každou zapojenou mateřskou nebo základní školou

Pro potřeby aktualizace Strategického rámce MAP (dále také „SR MAP“) byla vypracována již v rámci MAP I a II řada analytických materiálů, které byly v projektu MAP III upraveny, příp. aktualizovány nebyly s ohledem na nedávné ukončení projektu MAP II (červenec 2022), kdy byly některé z dokumentů zásadně přepracovány (např. SWOT3 analýza projektu nebo demografická studie území).

Na aktualizaci podkladů se vždy podíleli partneři v území, kteří průběžně poskytovali vstupy a podněty, jež je potřebné nebo vhodné řešit pro zajištění zkvalitňování oblasti formálního i neformálního vzdělávání v území Prahy 7, a připomínkovali veškeré výstupy.

První aktualizace Strategického rámce MAP vytvořeného v rámci projektu MAP I v letech 2016/2017 byla schválena ŘV dne 2. 10. 2017, druhá aktualizace pak v únoru 2018. Třetí aktualizace proběhla již v období realizace projektu MAP II, a ŘV schválil aktualizovaný dokument na svém zasedání v lednu 2021. V rámci realizace projektu MAP II došlo k zásadním úpravám SR MAP v návaznosti na Strategii 2030 Prahy 7, která vznikala v letech 2020/2021 a která byla schválena Radou MČ Praha 7 v lednu 2022.

**Aktualizovaný Strategický rámec MAP obsahuje informace z předchozích verzí strategického rámce, které jsou pro území aktuální, nadále také zohledňuje Strategii 2030 Prahy 7 aktualizovanou v prosinci 2022<sup>1</sup>, zejména ve prospěch cílových skupin, tj. dětí, rodičů, pedagogů, vedení škol a další aktérů vzdělávacích, sociálních i dalších zapojených návazných služeb v území Prahy 7. Tímto dokumentem je opět zajištěn soulad na úrovni strategických dokumentů městské části Prahy 7.**

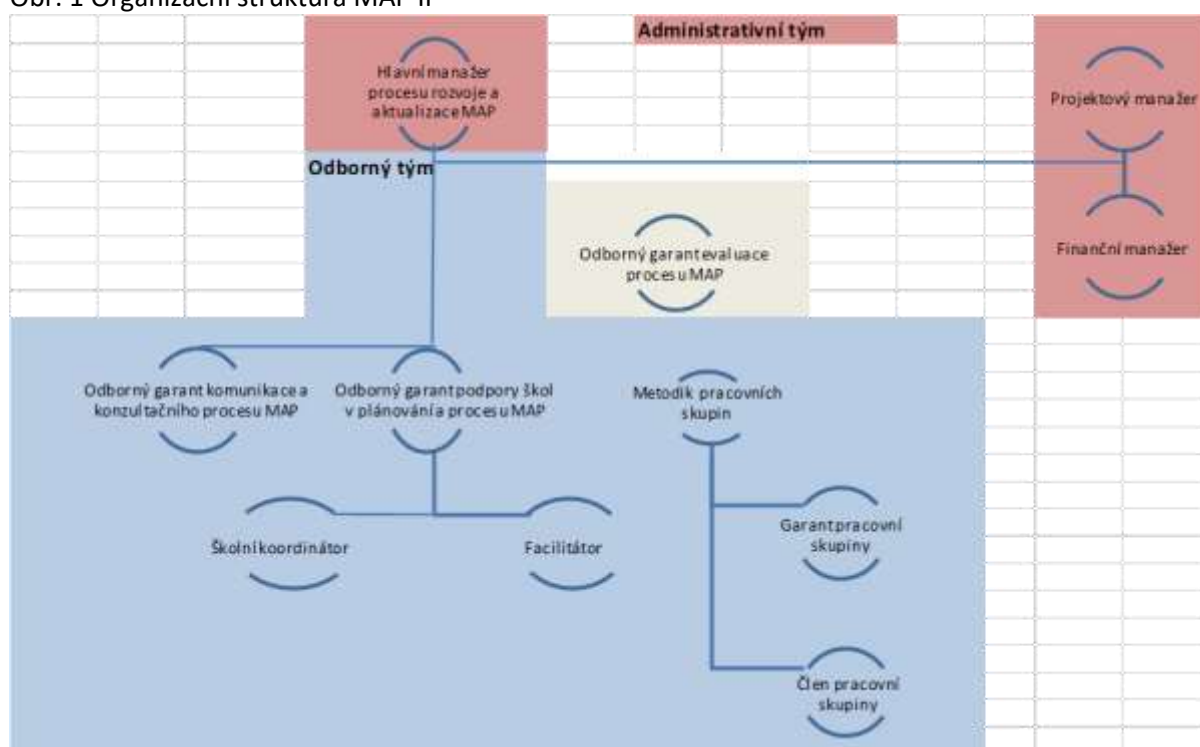
---

<sup>1</sup> Viz zde [https://www.praha7.cz/wp-content/uploads/2022/12/Strategie-2030-verze-19\\_12\\_22.pdf](https://www.praha7.cz/wp-content/uploads/2022/12/Strategie-2030-verze-19_12_22.pdf)

### 3. Řízení procesu MAP

Po zahájení realizace projektu MAP III byla jako obvykle aktualizována **organizační struktura MAP**. Organizační struktura MAP vymezuje vztahy realizačního, administrativního, odborného týmu MAP, týmu implementace MAP, Řídícího výboru MAP a pracovních skupin MAP na horizontální i vertikální úrovni. Jednotlivé složky organizační struktury MAP II a jejich vztahy jsou graficky znázorněny na obrázku níže. Struktura byla schválena ŘV MAP dle 18. 5. 2023.

Obr. 1 Organizační struktura MAP II



Zdroj: Zdroj: RT MAP

V souvislosti s upřesněním vzájemných vazeb jednotlivých pozic došlo k upřesnění popisu rozdělení rolí, povinností a odpovědností v rámci užšího i širšího realizačního týmu, viz zde: [http://map.praha7.cz/wp-content/uploads/2023/09/Schvalena\\_Organizacni\\_struktura\\_MAP\\_III.pdf](http://map.praha7.cz/wp-content/uploads/2023/09/Schvalena_Organizacni_struktura_MAP_III.pdf).

Tab. 1 Realizační tým projektu MAP II

<b>Mgr. Michaela Králová</b>	hlavní manažer procesu rozvoje a aktualizace MAP, finanční manažer
<b>Mgr. Romana Růžičková</b>	odborný garant komunikace a konzultačního procesu MAP, metodik pracovních skupin
<b>Markéta Kuldová</b>	odborný garant podpory škol v plánování a procesu MAP
<b>Mgr. Petra Dobiášová</b>	odborný garant evaluace procesu MAP

Zdroj: RT MAP

**ŘV MAP** je nejdůležitější rozhodovací orgán projektu. Jeho složení bylo pro potřeby realizace projektu MAP III aktualizováno Radou městské části Praha 7 v říjnu 2022, kdy došlo k upřesnění počtu členů ŘV, bylo jmenováno 31 členů ŘV MAP. Součástí ŘV jsou všichni povinní členové v souladu s Postupy MAP III.

Na 1. zasedání ŘV MAP III došlo ke schválení Statutu a Jednacího řádu ŘV MAP II, aktuální verze zde:

- Jednací řád ŘV MAP II - [http://map.praha7.cz/wp-content/uploads/2023/09/Jednaci\\_rad\\_RV\\_MAP\\_podpis.pdf](http://map.praha7.cz/wp-content/uploads/2023/09/Jednaci_rad_RV_MAP_podpis.pdf)
- Statut ŘV MAP II - [http://map.praha7.cz/wp-content/uploads/2023/09/Statut\\_RV\\_MAP\\_podpis.pdf](http://map.praha7.cz/wp-content/uploads/2023/09/Statut_RV_MAP_podpis.pdf)  
Poslední aktualizace členů ŘV MAP II proběhla v dubnu 2023, počet členů zůstal stejný, tj. 31. Aktuální složení ŘV MAP II je k dispozici zde: <http://map.praha7.cz/ridici-vybor-map-iii/>.

V rámci projektu byly ustaveny pracovní skupiny, které zahrnují klíčové aktéry formálního a neformálního vzdělávání v území. V rámci projektu MAP II bylo konkrétně ustaveno **pět pracovních skupin**:

- PS pro financování
- PS pro rozvoj čtenářské gramotnosti a rozvoj potenciálu každého žáka
- PS pro rozvoj matematické gramotnosti a rozvoj potenciálu každého žáka
- PS pro rovné příležitosti
- PS pro vedení škol a rozvoj potenciálu každého žáka

Složení PS bylo vždy projednáno a schváleno ŘV MAP, poslední aktualizace proběhla v květnu 2023 a je zveřejněno zde: <http://map.praha7.cz/pracovni-skupiny/>.

Kromě výše uvedených PS i **nadále probíhají porady ředitelů mateřských a základních škol**.

Pro zajištění efektivity projektových aktivit a naplňování principů partnerství byla na každé zapojené mateřské i základní škole zřízena pozice školního koordinátora<sup>2</sup>, jehož hlavní činností je zajišťování obousměrného přenosu informací mezi RT MAP II a školou. Seznam školních koordinátorů je uveden zde: <http://map.praha7.cz/skolni-koordinatori/>.

RT MAP II dále po zahájení projektu zpracoval Komunikační plán MAP II - Konzultační proces a identifikace dotčené veřejnosti, který popisuje, jakým způsobem je odborná i laická veřejnost zapojována do aktivit projektu. Komunikační plán, který vzal Řídící výbor na vědomí na svém 1. jednání, je zveřejněn na webu projektu: [https://www.map2praha7.cz/wp-content/uploads/2023/03/Komunikacni\\_plan\\_MAP\\_III\\_5\\_3\\_2023.pdf](https://www.map2praha7.cz/wp-content/uploads/2023/03/Komunikacni_plan_MAP_III_5_3_2023.pdf).

Jeho součástí je také identifikace dotčené veřejnosti, která zahrnuje organizace působící ve formálním i neformálním vzdělávání, organizace zaměřené na poradenství a poskytování sociálních služeb, výzkumné organizace působící v oblasti výchovy a vzdělávání, instituce soukromé i neziskové, které zabezpečují zájmové vzdělávání a také ty, které mají možnost ovlivňovat vzdělávací politiky apod. V rámci přípravy projektu MAP III připravil RT MAP adresář těchto institucí dostupný na webových stránkách: <https://7pomaha.praha7.cz/map3/poskytovatele-sluzeb-skolstvi/>.

Sdílení dobré praxe v rámci MAP probíhá prostřednictvím webové stránky <http://www.praha7.cz/>, prostřednictvím elektronické pošty a dále prostřednictvím SharePointu. Dalšími kanály informací je místní zpravodaj Hobuleť, tiskové zprávy, Muniopolis – mobilní rozhlas, samostatná webová stránka <https://www.map.praha7.cz/> a facebookové profily:

- <https://www.facebook.com/mapllpraha7>
- <https://www.facebook.com/groups/360085748678279> (Učitelé ze Sedmičky)
- <https://www.facebook.com/groups/3490734971046432> (Školky na Sedmičce)
- <https://www.facebook.com/groups/560778971778523> (Rodičovské spolky Prahy 7).

<sup>2</sup> V době aktualizace SR MAP nebyla pozice zajištěna na ZŠ Korunovačnická z personálních důvodů.

## 4. Analytická část

Pro potřeby zpracování analytické části Strategického rámce MAP II (dále také „SR MAP“) zajistil RT MAP řadu vstupů již v rámci MAP I a II, které byly využity pro redefinování priorit a cílů, resp. cílů a intervencí uvedených v kapitole 6. S ohledem na krátkou dobu realizace projektu MAP III po ukončení MAP II nebyly některé dokumenty aktualizovány.

Jedná se o **následující dokumenty:**

- demografická studie - správní obvod Praha 7
- revize SWOT 3 analýzy MAP II pro správní obvod Praha 7 - leden 2021
- monitoring naplňování priorit a cílů projektu vychází ze Strategického rámce MAP do roku 2023 pro správní obvod Praha 7 - Sekundární analýza dat ve vztahu k předškolnímu vzdělávání (Vyhodnocení MAP I - mateřské školy)
- monitoring naplňování priorit a cílů projektu vychází ze Strategického rámce MAP do roku 2023 pro správní obvod Praha 7 - Sekundární analýza dat ve vztahu k základnímu vzdělávání (Vyhodnocení MAP I - základní školy)
- průběžné a závěrečné sebeevaluační zprávy MAP I, II a III
- závěrečná zpráva z fokusních skupin s pedagogy a odborníky v území na téma čtenářská gramotnost, cizí jazyky a předškolní vzdělávání a dotazníkového šetření k matematické gramotnosti
- závěrečná zpráva z fokusních skupin s rodiči týkající se kvality výuky na ZŠ, metod a forem výuky, inkluze apod.
- zápisy z jednání pracovních skupin a setkání školních koordinátorů, porad realizačního týmu nebo ŘV, které obsahují mj. aktuální problémy a návrhy jejich řešení
- dotazníková šetření a analýzy týkající se aktuálních témat (Covid-19, válečný konflikt na Ukrajině apod.).

K aktualizaci došlo v případech podstatných dokumentů, kterými jsou:

- Agregovaný popis potřeb škol Prahy 7 realizovaný v roce 2019 a 2021 – nově v roce 2023 (aktualizovaná analýza stavu a potřeb), viz zde: [http://map.praha7.cz/wp-content/uploads/2023/09/AKTUALIZOVANY-AGREGOVANY-POPIS-POTREB-SKOL\\_2023.pdf](http://map.praha7.cz/wp-content/uploads/2023/09/AKTUALIZOVANY-AGREGOVANY-POPIS-POTREB-SKOL_2023.pdf)
- aktualizovaná strategická část se Strategickým rámcem MAP do roku 2025
- implementační část – postupně zpracovávané akční plány na roky 2023, 2024 a 2025

V souvislosti s poslední aktualizací SR MAP, která proběhla v září 2022, RT MAP III nepřistoupil k aktualizaci:

- SWOT3 analýz (minimálně v povinných tématech, identifikace problémů a popis příčin identifikovaných problémů) – SWOT analýza včetně hlavních problémů zůstává stále aktuální
- zpracování a projednání dalších aktualizovaných/nových analytických vstupů, v případě MAP III Praha 7 - Demografická studie - správní obvod Praha 7 – aktualizace proběhne až na přelomu roku 2023/2024.

Zásadním dokumentem pro aktualizaci SR MAP byla zejména **Strategie 2030 Prahy 7** (dále také „Strategie 2030“), která vznikala v období 2020 - 2021.<sup>3</sup> Navazuje na Strategický plán rozvoje Prahy 7 na období 2016 - 2022 a přibližuje hlavní oblasti, na které se Praha 7 v následujících letech soustředí včetně oblasti vzdělávání. Její součástí je stanovení vize v oblasti vzdělávání stejně jako cílů a intervencí ve struktuře pracovních skupin (pro oblast vzdělávání se jedná zejména o PS Děti). Každý rok se na základě vyhodnocení nových poznatků a přijatých změn Strategie 2030 aktualizuje a opětovně prochází schvalovacím procesem politickou reprezentací Prahy 7.

<sup>3</sup> <https://www.praha7.cz/wp-content/uploads/2022/01/Strategie-2030.pdf>



S ohledem na Strategii 2030 tak RT MAP revidoval při její přípravě ve spolupráci s relevantními stakeholdery v rámci partnerství MAP vizi, a zejména priority a cíle SR MAP na cíle a intervence tak, aby nedošlo k nesouladu na úrovni strategických dokumentů Prahy 7.

**Cíle určují, kam je potřeba směřovat za účelem naplnění vize, která byla definována v návaznosti na cílovou skupinu „děti“ (potažmo žáci a mládež), která zahrnuje i s nimi spjaté aktéry jako jsou rodiče, pedagogové, vedení škol, organizace neformálního vzdělávání či sociálních a návazných služeb. Stanovené intervence pak blíže - nicméně stále v obecnější rovině - vymezují, jakými projekty/aktivitami bude zajištěno naplnění cílů a jak jejich realizace povede k jejich naplnění. Zároveň intervence sdružují projekty/aktivity, které jsou tematicky podobné. Konkrétní projekty/aktivity směřující k naplnění cílů a realizaci intervencí jsou součástí akčního plánu.**

## 5. Implementační část

Při hodnocení strategického řízení v území Prahy 7 bylo zjištěno, že je potřeba:

- více orientovat strategii na život, a to prostřednictvím konceptu cílových skupin a strategických cílů, které se k nim vztahují
- zlepšit schopnost vyhodnocovat plnění strategie nahrazením plochých indikátorů konceptem zejména kvalitativního vyhodnocení
- vytvořit strategii, která odpovídá skutečné praxi úřadu MČ Prahy 7 a představuje reálný strategický proces.

Pro rozvoj strategie byl v rámci implementačního plánu připraven koncept "zásobníků cílů a intervencí" a proces, který z předpokladů vytváří strategickou intervenci.

**Nová implementační struktura** je postavena na těchto základních otázkách:

- Jak si přejeme, aby vypadal život cílové skupiny z perspektivy veřejného zájmu v roce 2030? (vize)
- Pokud bude vytvořený cíl naplněn, jak bude vypadat život cílové skupiny? (cíle)
- Jak poznáme, že je cíl (ne)naplněn? Jak poznáme, zdali je stále relevantní? (vyhodnocení cílů)
- Jakým způsobem přispěje strategická intervence k naplnění cíle?
- Jak poznáme, že strategická intervence (ne)přispěla k naplnění cíle?

Procesy strategického řízení v rámci Strategie 2030 jsou průběžně přizpůsobovány a usazovány do fungování úřadu MČ Prahy 7 v průběhu let 2021 - 2022, jejich plná platnost je plánována od roku 2023.

Organizace Strategie 2030 Prahy 7 je vystavěna okolo tří základních prvků. Jedná se o následující platformy:

- **Strategická pracovní skupina**
- **Implementační pracovní skupiny**
- **Podpůrný tým strategického řízení**

**Strategická pracovní skupina (řídící skupina)** dlouhodobě rozvíjí vize pro život jednotlivých cílových skupin z perspektivy veřejného zájmu. Je složena z politické reprezentace a vedení úřadu a je příjemcem vyhodnocení strategických aktivit. Spolupodílí se na vytváření a aktualizaci strategických cílů, prioritizuje zdroje vůči strategickým intervencím. Je podporována experty, kteří pro ni identifikují středně až dlouhodobé trendy ve vnějším prostředí, příležitosti a rizika z nich plynoucí.

**Implementační pracovní skupiny** se vztahují ke konkrétním cílovým skupinám. Přípravují strategické intervence včetně předpokládané logiky dopadu intervencí na život občanů a tudíž na plnění cílů. Slouží pro koordinaci realizovaných aktivit a pro jejich vyhodnocování. Jsou složené z úředníků, kteří vedou a realizují projekty v rámci městské části Praha 7. Do této úrovně budou v následujícím období zapojováni odborníci, zejména zástupci vedení škol, případně další aktéři vzdělávací a sociální oblasti v území Prahy 7. Konkrétně se jedná o následující **pracovní skupiny**:

- děti
- senioři
- sociálně a zdravotně znevýhodnění
- veřejný prostor pro všechny
- efektivní a na obyvatele zaměřený úřad.

Pro rozvoj kvality strategických procesů je klíčová **kapacitní podpora výkonných pracovníků (koordinační skupina – podpůrný tým strategického řízení)**, která je nutná zejména pro oblasti vyhodnocení (evaluací), participace a komunikace.

**Pro proces strategického plánování v rámci MAP jsou dále klíčové tematicky zaměřené PS** (zejména čtenářská a matematická gramotnost) doplněné **průřezovými PS, které řeší rovné příležitosti a financování**. Tyto PS rozpracovávají konkrétní projekty zahrnuté v ročních akčních plánech (dále také „AP“) pro oblast vzdělávání.

V rámci strategického řízení obecně jsou využívány následující **strategické procesy ve třech oblastech**:

#### **Oblast I: Vyhodnocení** (od občanů přes úředníky k politikům)

Posiluje schopnost identifikovat potřeby obyvatel. Umožňuje vyhodnocovat kvalitu veřejně financovaných služeb v oblasti vzdělávání, které cílové skupiny, zejména děti a jejich rodiče, využívají. Vhodně rozvíjené procesy vyhodnocení posilují zejména flexibilitu a účelnost strategických změnových aktivit a tím v důsledku také jejich efektivitu.

V rámci pravidelného vyhodnocování naplňování SR MAP je, krom vyhodnocení trendů, rizik a příležitostí, dosahování a relevance cílů a účelnosti intervencí, důležité definovat i způsoby komunikace výsledků vyhodnocení a zejména, na jaké změny týkající se života cílových skupin je případně potřeba se zaměřit v dalším období.

#### **Oblast II: Plánování** (od politiků k občanům)

Na vyhodnocení navazuje plánování strategických aktivit, které probíhá na několika úrovních. Zastřešující plánovací proces je vytváření a aktualizace vizí pro život cílové skupiny „děti“. Pro přípravu nových témat, na kterých MAP zatím nepracuje, slouží tzv. zásobník cílů a intervencí, který zajišťuje uchování nápadů, ze kterých je možné procesem rozpracování vytvořit strategické cíle a intervence. Součástí plánování je také nastavení zdrojů potřebných pro realizaci jednotlivých projektů/aktivit rozpracovaných v rámci akčních plánů.

#### **Oblast III: Realizace**

V rámci strategického řízení jsou využívány metody agilního řízení a je kladen důraz na provázání procesního řízení s vyhodnocením tak, aby proces nebyl strnulý, těžkopádný a ukotvený v příliš dlouhém čase. Proto je zajišťováno pravidelné zjišťování potřeb cílových skupin, v případě SR MAP se tak děje prostřednictvím pravidelného sběru potřeb škol, setkávání PS MAP, realizace fokusních skupin, dotazníkových šetření a dalších aktivit v souladu s aktuálně řešenými tématy v oblasti vzdělávání v území.

## 6. Strategická část: Strategický rámec MAP do roku 2025

Strategický rámec MAP vychází z participativního procesu určování problémů, cílů a intervencí v rámci strategického plánování MAP a je aktuálním zkráceným výtahem pro účely posouzení souladu projektových záměrů s prioritami a cíli MAP vzešlymi z procesu dohody o prioritách uzavřené v rámci projektu MAP I.

**V návaznosti na aktualizaci Strategie 2030 Prahy 7 byla definována vize pro cílovou skupinu „děti“, potažmo rodiče, pedagogy a příslušné instituce, respektive oblast vzdělávání takto:**

*„Děti na Sedmičce jsou připraveny na naplněný, úspěšný a celistvý život s láskou a úctou k sobě, k ostatním i ke světu kolem.“*

Vize byla stanovena na základě konsensu politické reprezentace a odpovědných vedoucích pracovníků a odborníků v oblasti vzdělávání se znalostí území správního obvodu Prahy 7. V širším slova smyslu vize zahrnuje naplnění následujících premis pro život cílových skupin:

1. Děti chápou a přijímají změnu jako běžnou součást života.
2. Děti jsou kamarádské, otevřené, hodnotově orientované (demokraticky, ekologicky, duchovně).
3. Děti jsou kriticky smýšlející a jsou schopny se uplatnit v globalizovaném světě.
4. Děti jsou motivované se dále vzdělávat a rozvíjet svůj potenciál.
5. Děti umí pracovat se svými emocemi, pečovat o duševní zdraví, mají rozvinutou schopnost empatie a solidarity.
6. Všechny děti zažijí úspěch a důvěru ve své schopnosti.
7. Děti žijí v podpůrném a podnětném prostředí vytvořeném rodiči.
8. Rodiče mají k dispozici kvalitní služby pro další rozvoj svých dětí mimo rodinu.
9. Děti mají zabezpečeno formální a možnost neformálního vzdělávání včetně volnočasových aktivit.
10. Mezi žáky, pedagogy, rodiči a MČ je nastaveno udržitelné partnerství.
11. Služby poskytují komplexní, koordinovanou empatickou a vstřícnou podporu.

### Přehled cílů a intervencí MAP Praha 7 v návaznosti na Strategii 2030 Prahy 7

Následující tabulka shrnuje cíle a intervence, které MČ Praha 7 identifikovala v oblasti vzdělávání jako stěžejní pro naplňování a realizaci v období do roku 2030. Oproti předchozí verzi SR MAP operuje MČ Praha 7 s termíny cíle a intervence, nikoliv priority a cíle, což souvisí mj. s potřebou zpřehlednění strategie a jejího snazšího pochopení ze strany cílových skupin.

Tab. 2 Cíle a intervence MAP Praha 7<sup>4</sup>

Cíl 1.1	Prostředí vzdělávacích zařízení, které vytváří ideální podmínky pro rozvoj všech dětí
Intervence 1.1.1	Zlepšení technického stavu budov MŠ a ZŠ (rekonstrukce budov, rekonstrukce zázemí škol, vytváření bezbariérového prostředí)
Intervence 1.1.2	Modernizace výukových prostor a vybavení MŠ, ZŠ, ZUŠ a neformálního vzdělávání

<sup>4</sup> Číslování cílů a intervencí navazuje na Strategii 2030 Prahy 7, neboť oblast vzdělávání a vize pro ni tvoří 1. tematickou oblast v rámci Strategie 2030 Prahy 7.

Intervence 1.1.3	Podpora vytváření dostatečných kapacit vč. doprovodné infrastruktury (školních klubů, školních jídelen, zahrad, školních hřišť atd.)
<b>Cíl 1.2</b>	<b>Úspěch pro každé dítě a zdravé učení</b>
Intervence 1.2.1	Podpora a rozvoj pedagogických pracovníků a zaměstnanců škol
Intervence 1.2.2	Rozvoj spolupráce škol, školských zařízení, spolupracujících organizací a jednotlivců
Intervence 1.2.3	Podpora dětí se specifickými vzdělávacími potřebami včetně dětí z nepodnětného prostředí
Intervence 1.2.4	Rozvoj funkčních gramotností a klíčových společenských hodnot u dětí (a mládeže)
<b>Cíl 1.3</b>	<b>Pestré, zdravé a bezpečné trávení volného času</b>
Intervence 1.3.1	1 Podpora nabídky volnočasových aktivit pro děti (a mládež) včetně dětí z nepodnětného prostředí

Zdroj: MČ Praha 7

## Cíl 1.1 Prostředí vzdělávacích zařízení, které vytváří ideální podmínky pro rozvoj všech dětí

Tento cíl souvisí s potřebou řešit zvýšený počet trvale žijících obyvatel Prahy 7 a s tím spjatou realizovanou i plánovanou developerskou výstavbou v území. Na to navazuje tlak na navýšení počtu a realizace investičních akcí v důsledku nedostačujících kapacit základních a mateřských škol.

Cílem je nejen navýšení kapacit vzdělávacích zařízení v závislosti na demografickém vývoji a rozvoji MČ P7 A MČ Praha Troja, ale také zlepšení technického stavu budov a tím zvýšení kvality vzdělávání a zajištění vybavenosti škol pro rozvoj znalostí a dovedností žáků, a to prostřednictvím modernizace vnitřního vybavení zejména odborných učeben a technologických celků.

S ohledem na demografický vývoj se Praha 7 bude potýkat také s nedostatkem kapacit MŠ a ZŠ v rámci doprovodné infrastruktury a částečně i organizací poskytujících služby pro odstraňování nerovností ve vzdělávání a zajištění neformálního vzdělávání. Adekvátně tomu je nutné vytvářet kapacity pro doprovodné infrastruktury školních družin, školních klubů, jídelen a kuchyní.

Tab. 5 Popis intervence 1.1.1

<b>Intervence 1.1.1 Zlepšení technického stavu budov MŠ a ZŠ (rekonstrukce budov, rekonstrukce zázemí škol, vytváření bezbariérového prostředí)</b>	
Popis	<p>Intervence zahrnuje:</p> <ul style="list-style-type: none"> <li>• zvyšování kapacity vzdělávacích zařízení</li> <li>• zlepšování technického stavu budov a tím zvyšování kvality vzdělávání</li> <li>• budování, pokud je to možné, bezbariérových přístupů a prostor, které umožní rovný přístup ke vzdělávání</li> <li>• modernizace, rekonstrukce budov, nástavby pro zvětšení prostor, úpravy půdních či sklepních prostor</li> <li>• vytváření nových tříd ve stávajících objektech MŠ a ZŠ s cílem vytvoření nových kapacit pro vzdělávání</li> <li>• rekonstrukce provozních částí budov</li> <li>• snižování energetické náročnosti budov</li> <li>• zajišťování bezpečnostních standardů areálů škol</li> </ul>
Vazba na povinná a volitelná témata/opatření	<p>Silná vazba na povinná opatření MAP, zejména:</p> <ul style="list-style-type: none"> <li>• č. 1 Předškolní vzdělávání a péče: dostupnost – inkluze – kvalita</li> <li>• č. 11 Investice do rozvoje kapacit základních škol</li> <li>• č. 12 Aktivity související se vzděláváním mimo OP VVV, IROP a OP PPR</li> </ul> <p>Střední vazba je definována pro všechna další opatření, viz tabulka 4 výše.</p>
Indikátory	Počet podpořených škol a školských zařízení zapojených do realizace investičních a dalších projektů ve spolupráci s externími dodavateli

Zdroj: Partnerství MAP

Tab. 6 Popis Intervence 1.1.2

<b>Intervence 1.1.2 Modernizace výukových prostor a vybavení MŠ, ZŠ, ZUŠ a neformálního vzdělávání</b>	
Popis	Intervence zahrnuje aktivity: <ul style="list-style-type: none"> <li>• modernizace vnitřního vybavení zejména odborných učeben a technologických celků</li> <li>• obnova zastaralého vybavení stávajících odborných učeben, umožňující rozvoj základních řemeslných dovedností a rozvíjení zručnosti (dílny, pozemky, vaření apod.)</li> <li>• modernizace prostor družin, klubů a jejich vybavenost</li> <li>• budování odpočinkových a relaxačních zón pro děti a žáky i pedagogy</li> <li>• materiálně-technické vybavení pro děti a žáky se speciálními vzdělávacími potřebami</li> </ul>
Vazba na povinná a volitelná témata/opatření	Silná vazba byla definována pro všechna opatření, neboť modernizace a budování vhodnějšího prostředí přispívá k rozvoji znalostí a dovedností dětí a žáků a také ke zkvalitnění výchovně-vzdělávacích činností realizovaných MŠ a ZŠ.
Indikátory	Počet podpořených škol a školských zařízení zapojených do realizace investičních a dalších projektů ve spolupráci s externími dodavateli

Zdroj: Partnerství MAP

Tab. 7 Popis Intervence 1.1.3

<b>Intervence 1.1.3 Podpora vytváření dostatečných kapacit vč. doprovodné infrastruktury (školních klubů, školních jídelen, zahrad, školních hřišť atd.)</b>	
Popis	Intervence zahrnuje: <ul style="list-style-type: none"> <li>• vyhledávání a využívání nových objektů pro doprovodné infrastruktury školních družin, školních klubů, jídelen a kuchyní</li> <li>• modernizace, rekonstrukce budov, nástavby pro zvětšení prostor, úpravy půdních či sklepních prostor</li> <li>• vytváření nových prostor ve stávajících objektech MŠ a ZŠ s cílem vytvoření nových kapacit pro doprovodné a provozní aktivity</li> <li>• rekonstrukce provozních částí budov</li> <li>• rekonstrukce sportovních a dětských hřišť</li> <li>• úpravy venkovních prostor (zahrad, předprostor apod.)</li> <li>• zajištění vybavenosti pro potřeby realizace doprovodných činností</li> </ul>
Vazba na povinná a volitelná témata/opatření	Silná vazba na povinná opatření MAP, zejména: <ul style="list-style-type: none"> <li>• č. 1 Předškolní vzdělávání a péče: dostupnost – inkluze – kvalita</li> <li>• č. 11 Investice do rozvoje kapacit základních škol</li> <li>• č. 12 Aktivity související se vzděláváním mimo OP VVV, IROP a OP PPR</li> </ul> Střední vazba je definována pro všechna další opatření, viz tabulka 4 výše.
Indikátory	Počet podpořených škol a školských zařízení zapojených do realizace investičních a dalších projektů ve spolupráci s externími dodavateli

Zdroj: Partnerství MAP

## Cíl 1.2 Úspěch pro každé dítě a zdravé učení

Za období realizace MAP (od roku 2016) se postupně ukazuje přínos jeho aktivit a také dalších projektů a akcí městské části Praha 7 zaměřených na podporu rozvoje funkčních gramotností i klíčových společenských hodnot dětí a žáků. Tato potřeba je však primárně pokrývána aktivitami a projekty škol a školek v území včetně těch aktivit, které jsou realizovány ve spolupráci s dalšími partnery v rámci i mimo území Prahy 7. Funguje zde velká provázanost všech aktérů v území na jedné straně, na druhé straně je také patrný značný posun ve strategickém plánování ze strany vedení škol, jež zná nejlépe potřeby dětí a žáků a také svých pedagogických a nepedagogických pracovníků. SR MAP tak řeší naplnění potřeb v oblasti dalšího vzdělávání pracovníků škol, které zahrnují také sdílení dobré praxe nejen v rámci mateřských a základních škol, ale také mezi nimi navzájem.

Nejen v souvislosti s přílivem ukrajinských uprchlíků, ale obecně cizinců do městské části, se zvyšuje počet dětí s odlišným mateřským jazykem, které často potřebují individuální podporu v podmínkách vhodných pro rozvoj dětí. To je nutné zabezpečit také v návaznosti na zhoršující se socioekonomickou situaci rodin, zvyšující se počet psychických problémů dětí a žáků, dalších sociálně patologických jevů, což předpokládá opět pokračování aktivit spolupráce se všemi relevantními aktéry v území včetně rodičů a zákonných zástupců.

Tab. 8 Popis Intervence 1.2.1

<b>Intervence 1.2.1 Podpora a rozvoj pedagogických pracovníků a zaměstnanců škol</b>	
Popis	<p>Intervence zahrnuje:</p> <ul style="list-style-type: none"> <li>• profesní podpora vedení MŠ a ZŠ jako klíčových aktérů zvyšování kvality školství (projekty, semináře, kolegia, konzilia, workshopy, kulaté stoly, přenos dobré praxe v rámci sdílení apod.)</li> <li>• podpora strategického řízení škol včetně plánování a vyhodnocování strategického procesu</li> <li>• posílení kapacit prostřednictvím sdílených profesí (ekonom, projektový manažer, právník, školník apod.)</li> <li>• profesní podpora pedagogů - rozvoj kompetencí, osobnostní rozvoj a vzájemná spolupráce (projekty, semináře, kolegia, konzilia, předmětové komise, kulaté stoly pedagogů pro jednotlivé pregramotnosti a gramotnosti, sdílení dobré praxe včetně metodického sdílení, mezipředmětové spolupráce apod.)</li> <li>• podpora zapojení nepedagogického personálu a jeho další vzdělávání</li> <li>• podpora wellbeingu pedagogických pracovníků, prevence syndromu vyhoření (supervize, intervize, sdílení apod.)</li> </ul>
Vazba na povinná a volitelná témata/opatření	<p>Silná vazba je definována ve vztahu zejména k opatření:</p> <ul style="list-style-type: none"> <li>• č. 1 Předškolní vzdělávání a péče: dostupnost – inkluze – kvalita</li> <li>• č. 2 Čtenářská a matematická gramotnost v základním vzdělávání</li> <li>• č. 3 Inkluzivní vzdělávání a podpora dětí a žáků ohrožených školním neúspěchem</li> <li>• č. 4 Rozvoj podnikavosti a iniciativy dětí a žáků</li> <li>• č. 5 Rozvoj kompetencí dětí a žáků v polytechnickém vzdělávání</li> <li>• č. 7 Rozvoj digitálních kompetencí dětí a žáků</li> <li>• č. 8 Rozvoj kompetencí dětí a žáků pro aktivní používání cizího jazyka</li> <li>• č. 12 Aktivity související se vzděláváním mimo OP VVV, IROP a OP PPR</li> </ul> <p>Střední vazba platí pro opatření: č. 9 Rozvoj sociálních a občanských kompetencí dětí a žáků a č. 10 Rozvoj kulturního povědomí a vyjádření dětí a žáků.</p>
Indikátory	Počet realizovaných akcí/projektů



	Počet zapojených škol a školních zařízení včetně jejich pedagogických i nepedagogických pracovníků
--	--

Zdroj: Partnerství MAP

Tab. 9 Popis Intervence 1.2.2

<b>Intervence 1.2.2 Rozvoj spolupráce škol, školských zařízení, spolupracujících organizací a jednotlivců</b>	
Popis	<p>Intervence zahrnuje:</p> <ul style="list-style-type: none"> <li>• síťování a propojování jednotlivých aktérů působících ve vzdělávací, sociální nebo zájmové oblasti v území včetně zřizovatelů škol a dobrovolníků</li> <li>• podpora spolupráce - nejen - s místními firmami a podniky</li> <li>• aktivní spolupráce s aktéry (semináře, workshopy, kulaté stoly, zapojení do aktivit škol, sdílení dobré praxe při řešení aktuálních problémů apod.)</li> <li>• zajištění dostatečné informovanosti rodičů a zákonných zástupců o dění ve školách (informace o připravovaných akcích, dny otevřených dveří, možnosti vzájemné podpory apod.)</li> <li>• zapojování rodičů a zákonných zástupců do vzdělávání dětí a žáků (semináře, kulaté stoly na různá odborná témata: inkluze, nadané dítě, práce s dětmi z nepodnětného prostředí, E-bezpečí, poruchy učení apod.)</li> <li>• podpora spolupráce rodičů a zákonných zástupců s pedagogickými i nepedagogickými pracovníky (pracovní skupiny na podporu školních aktivit zaměřených na spolupráci rodiny a školy pro úspěch každého žáka v úzké spolupráci všech relevantních aktérů apod.)</li> </ul>
Vazba na povinná a volitelná témata/opatření	Kromě opatření č. 11 Investice do rozvoje kapacit základních škol byla silná vazba této intervence definována v návaznosti na všechna opatření, neboť spolupráce aktérů v území je klíčová pro rozvoj všech kompetencí dětí a žáků a zejména dětí a žáků z nepodnětného prostředí, příp. ohrožené sociálním vyloučením. Intervence pozitivně ovlivňuje zejména opatření č. 6 Kariérové poradenství v základních školách, protože obsahuje spolupráci s firmami a podniky pro přípravu žáků na zapojení do profesního života.
Indikátory	Počet podpořených škol a vzdělávacích zařízení zapojených do realizace společných projektů/aktivit ve spolupráci všech aktérů.

Zdroj: Partnerství MAP

Tab. 10 Popis Intervence 1.2.3

<b>Intervence 1.2.3 Podpora dětí se specifickými vzdělávacími potřebami včetně dětí z nepodnětného prostředí</b>	
Popis	<p>Intervence zahrnuje:</p> <ul style="list-style-type: none"> <li>• podpora nadaných dětí, cizinců, podpora a rozvoj vzdělávání dětí se speciálními vzdělávacími potřebami (poradenství, doučování apod.)</li> <li>• podpora realizace preventivních aktivit na MŠ a ZŠ (nejen v oblasti primární prevence)</li> <li>• podpora wellbeingu dětí, žáků i rodičů a zákonných zástupců</li> <li>• podpora dětí a žáků ohroženým školním neúspěchem, příp. sociálním vyloučením</li> <li>• podpora spolupráce se školskými poradenskými zařízeními a jinými poradenskými institucemi (pedagogicko-psychologické porady, speciálně vzdělávací centra, logopedické poradny, OSPOD apod.)</li> </ul>

	<ul style="list-style-type: none"> <li>• zapojování rodin do prevence a řešení příčin školní neúspěšnosti dětí a žáků</li> <li>• podpora fungování školních poradenských pracovišť (personální zabezpečení včetně zapojení sociálního pedagoga, další vzdělávání, metodická podpora, sdílení dobré praxe apod.)</li> <li>• zajištění sdílených odborníků (psycholog, psychoterapeut, logoped apod.)</li> <li>• osvětové aktivity v oblasti práce s dětmi z nepodnětného prostředí</li> <li>• realizace aktivit usnadňujících přechod dítěte/žáka mezi jednotlivými stupni vzdělávání (podpora spolupráce MŠ a ZŠ, 1. a 2. stupeň ZŠ)</li> </ul>
Vazba na povinná a volitelná témata/opatření	Kromě opatření č. 11 Investice do rozvoje kapacit základních škol byla silná vazba této intervence definována v návaznosti na všechna opatření, neboť současná situace poznamenaná dlouhodobým uzavřením škol, ukrajinskou krizí a výrazným zdražováním služeb a produktů vedou ke snižování kvality života rodin, a tím i navýšení počtu dětí a žáků ohrožených nejen školním neúspěchem, ale také sociálním vyloučením.
Indikátory	Počet podpořených škol a vzdělávacích zařízení zapojených do realizace společných projektů/aktivit ve spolupráci všech aktérů a za účasti sdílených odborníků.

Zdroj: Partnerství MAP

Tab. 11 Popis Intervence 1.2.4

<b>Intervence 1.2.4 Rozvoj funkčních gramotností a klíčových společenských hodnot u dětí (a mládeže)</b>	
Popis	<p>Intervence zahrnuje projekty/aktivity, workshopy, odborné panely pro sdílení příkladů dobré praxe, semináře apod. zaměřené zejména na:</p> <ul style="list-style-type: none"> <li>• podporu rozvoje čtenářské a matematické (pre)gramotnosti dětí a žáků</li> <li>• zvýšení digitálních kompetencí dětí a žáků</li> <li>• využívání moderních informačních technologií ve výuce</li> <li>• podporu polytechnické (pre)gramotnosti dětí a žáků a</li> <li>• rozvoj kompetencí v environmentální oblasti</li> <li>• rozvoj podnikavosti a iniciativy dětí a žáků</li> <li>• podporu jazykových kompetencí dětí a žáků včetně praktického využívání cizího jazyka</li> <li>• projekty zaměřené na estetické a tvůrčí aktivity a rozvoj kulturního povědomí</li> <li>• rozvoj kooperativních dovedností a sociálních a občanských kompetencí (žakovský parlament, zastupitelstvo mladých apod.)</li> <li>• zapojení sdílených odborníků (zahradník, ICT odborník apod.)</li> </ul>
Vazba na povinná a volitelná témata/opatření	Střední vazba byla identifikována pouze u opatření č. 11 Investice do rozvoje kapacit základních škol, pro všechna ostatní opatření platí silná vazba, neboť intervence obsahuje všechna povinná, volitelná a doporučená opatření právě krom opatření č. 11. Jeho naplnění je však významným nástrojem pro zlepšování rozvoje funkčních gramotností a klíčových společenských hodnot u dětí a žáků.
Indikátory	Počet podpořených škol a vzdělávacích zařízení zapojených do realizace společných projektů/aktivit ve spolupráci všech aktérů a za účasti sdílených odborníků.

Zdroj: Partnerství MAP

## Cíl 1.3 Pestré, zdravé a bezpečné trávení volného času

Smysluplné trávení volného času napomáhá integrovat jednotlivé stránky osobnosti dětí a žáků a zároveň je aktivně utvářejí, v případě cizinců navíc podporují integraci do majoritní společnosti, podporují jejich jazykovou vybavenost a socializaci v novém prostředí. Také pro děti z nepodnětného prostředí je účast na mimoškolních aktivitách důležitým prvkem socializace a začleňování se do širší společnosti, což umožňuje formovat jejich „zdravé“ vnímání reality, jejich okolí a sebe sama, rozvoj jejich zájmů a dovedností a kompetencí potřebných pro kvalitní profesní i osobní život.

S ohledem na nutnost zapojení jejich rodičů do ekonomické činnosti vytváří účast dětí a žáků na kroužcích a mimoškolních aktivitách také prostor pro plnění jejich pracovních povinností, vlastní volnočasové a zájmové aktivity nebo např. potřebný odpočinek.

V případě dospívajících dětí pak volnočasové aktivity institucionálního charakteru představují prevenci rizikového chování dětí a mládeže, v jehož důsledku dochází k prokazatelnému nárůstu zdravotních, sociálních, výchovných a dalších rizik pro jedince nebo společnost (např.: šikana, kyberšikana, záškoláctví, vandalismus, rizikové sporty, poruchy příjmu potravy, rizikové obtíže spojené s duševní nepohodou, psychickými krizemi a rozvoj duševních onemocnění).

Tab. 12 Popis Intervence 1.3.1

<b>Intervence 1.3.1 Podpora nabídky volnočasových aktivit pro děti (a mládež) včetně dětí z nepodnětného prostředí</b>	
Popis	<p>Intervence zahrnuje:</p> <ul style="list-style-type: none"> <li>• podpora nabídky pravidelné zájmové a volnočasové činnosti i příležitostných činností a aktivit spadajících do mimoškolních aktivit</li> <li>• podpora přenositelných kompetencí pro celoživotní uplatnitelnost v rámci mimoškolních a volnočasových aktivit</li> <li>• tvorba podnětného prostředí pro mimoškolní aktivity dětí a žáků včetně dětí a žáků se speciálními vzdělávacími potřebami v aktivitách nad rámec ŠVP, nadaných dětí a žáků a cizinců (spolupráce škol, neziskového sektoru, rodičů a veřejnosti apod.)</li> <li>• podpora institucí zájmového a neformálního vzdělávání přispívajících k rozvoji činnosti v oblasti klíčových kompetencí dětí a žáků a jejich praktickým schopnostem v oblasti technických, výtvarných, rukodělných kompetencí se zaměřením na celoživotní uplatnění na trhu práce i v osobním životě</li> <li>• podpora spolupráce institucí neformálního vzdělávání, škol a nalézání nových způsobů komunikace s rodiči a veřejností v rámci mimoškolních aktivit dětí a žáků (projekty, programy prevence, programy doučování, semináře, konzilia, workshopy, pracovní skupiny na podporu mimoškolních aktivit apod.)</li> </ul>
Vazba na povinná a volitelná témata/opatření	<p>Silná vazba byla identifikována v návaznosti na opatření č. 3 Inkluzivní vzdělávání a podpora dětí a žáků ohrožených školním neúspěchem a č. 12 Aktivity související se vzděláváním mimo OP VVV, IROP a OP PPR. Provázanost na opatření č. 3 je zřejmá, neboť smysluplné trávení volného času působí preventivně v rámci rozvoje možného sociálně-patologického chování. Intervence má střední vazbu na všechna ostatní</p>

	opatření v závislosti na charakteru konkrétní zájmové aktivity, jíž se dítě/žák věnuje.
Indikátory	Počet podpořených organizací neformálního zájmového vzdělávání zapojených do realizace projektů/aktivit, příp. ve spolupráci s dalšími aktéry.

*Zdroj: Partnerství MAP*

Aktualizace Strategického rámce MAP byla schválena Řídícím výborem MAP dne 11. 10. 2023.

Podpis předsedkyně Řídícího výboru MAP

.....

Mgr. Hana Šišková, místostarostka